



**T.C.**  
**KIRIKKALE ÜNİVERSİTESİ**  
**SAĞLIK BİLİMLERİ FAKÜLTESİ**  
**2023 YILI BİRİM FAALİYET RAPORU**

**KIRIKKALE**

**2024**

## İÇİNDEKİLER

BİRİM ÜST YÖNETİCİ SUNUŞU.....	3
1. GENEL BİLGİLER.....	5
1.1. Tarihçe.....	5
1.2. Fakültemizin Kuruluş Amacı.....	5
1.3. Fakültemiz Bölümleri ve Bölüm Anabilim Dalları .....	6
1.4. Organizasyon Yapısı.....	7
1.5. Bölümlere Ait Öğrenci Sayıları ve Fiziksel İmkânlar .....	7
1.6. Fakültemiz Bünyesinde Görev Yapan Akademik ve İdari Personel .....	8
2. SUNULAN HİZMETLERE İLİŞKİN BİLGİLER VE DEĞERLENDİRMELER .....	8
2.1. Hedef-Sonuç İlişkisi İçerisinde Genel Değerlendirme .....	9
3. ÖNERİ VE TEDBİRLER.....	13

## ÖNSÖZ



Prof. Dr. Fuat Sezgin sağlık yerleşkesinde kurulu olan Sağlık Bilimleri Fakültemiz, üniversitemizin 10. Fakültesi olarak, Bakanlar Kurulu'na 1/12/2008 tarihinde kurulmuştur. 2009-2010 Eğitim-Öğretim yılında Hemşirelik, Sağlık Yönetimi, Çocuk Gelişimi, Fizyoterapi ve Rehabilitasyon bölümleri ile eğitime başlayan fakültemiz, 2011-2012 Eğitim-Öğretim yılında Beslenme ve Diyetetik bölümüne, 2014-2015 Eğitim-Öğretim yılında Sosyal Hizmet bölümüne öğrenci olarak altı bölümde eğitim öğretime devam etmektedir.

Halen bölümlerimizde toplam 2320 öğrenci öğrenim görmekte, 50 akademik, 19 idari personel görev yapmaktadır. Fakültemizde 2015-2016 Eğitim-Öğretim yılında üç bölümde ön lisans mezunlarına sağlık alanında lisans tamamlama kapsamında uzaktan eğitim programı açılmış, daha sonra bu program normal örgün eğitimin içine alınmıştır.

Fakültemiz bölüm Anabilim dalları tarafından Sağlık Bilimleri ve Sosyal Bilimler Enstitüsü kapsamında lisansüstü programlarımız yürütülmektedir. Bunlar: Fizyoterapi ve Rehabilitasyon Tezli Yüksek Lisans Programı, Sağlık Yönetimi Tezli/Tezsiz Yüksek Lisans Programı, Çocuk Gelişimi Tezli Yüksek Lisans Programı, Hemşirelik Esasları Tezli Yüksek Lisans Programı, Aile Danışmanlığı ve Eğitimi Tezli/Tezsiz Yüksek Lisans Programı, Kadın Çalışmaları Yüksek Lisans Programlarıdır. Üniversitemiz enstitü bünyesinde Hemşirelik Ana Bilim Dalı altında yeni program olarak açma girişimleri devam etmektedir.

Fakültemizin bulunduğu yerleşkede Tıp Fakültesine bağlı Fiziksel Tıp ve Rehabilitasyon Merkezinin olması Fizyoterapi Bölümümüz için uygulama alanı şansı

yaratmaktadır. Ayrıca fakültemizde her bölümümüze ait çeşitli uygulama laboratuvarları ve çalışma alanları yer almaktadır. Bunlar: Çocuk Gelişimi ve Aile Danışmanlık Ünitesi, Drama Ünitesi, 2 adet Fizyoterapi ve Rehabilitasyon Laboratuvarı, Hemşirelik Teknik Beceri Laboratuvarı, 2 adet Beslenme İlkeleri Laboratuvarı, 2 adet Besin Kimyası ve Biyokimya Laboratuvarı, 1 adet Mikrobiyoloji Laboratuvarı, 1 adet Antropometri Laboratuvarı, 1 adet Bilgisayar Laboratuvarı, 2 adet Sanal Gerçeklik laboratuvarı, öğrenci çalışma salonu, 300 kişilik Konferans Salonu ve 200 kişilik öğrenci ve personel yemekhanesidir. Fakültemizde laboratuvarlarla beraber 50 ila 100 kişilik kapasiteli 16 derslik ve 90 kişilik 3 Amfi olmak üzere 19 derslik bulunmaktadır. Fakültemiz bahçesinde basketbol-voleybol sahası, fitness alanı, fidanlık ve kamelyalar öğrencilerin sosyal olarak rahat gezebilecekleri alanları oluşturmaktadır. Öğrenci kantini, ilk yardım merkezi ve mescitte mevcuttur. Ayrıca fakültemiz özel gereksinimli öğrencilerin erişimi açısından uygunluk belgesi olan Turuncu Bayrak sahibidir.

Güncel gelişmelerle uyumlu eğitim ve öğretim faaliyetlerinin sürdürülmesinin, ancak belirlenen stratejilerin etkin bir şekilde hayata geçirilmesi ile mümkün olduğu açıktır. Fakültemizde sağlık alanında daha çağdaş ve ileri düzeyde kaliteli bir eğitim verebilmek, öğrencilerimizi bu yolla hayata daha iyi hazırlayabilmek amacıyla yönelik çok sayıda TÜBİTAK Öğrenci projeleri yürütülmektedir. Bütün bu göstereceğimiz çaba ve gayretlerle, benimsemiş ve özümsemiş olduğumuz misyon ve vizyona uygun bir şekilde hedefe ulaşacağımıza inanıyor, Fakültemizde görev yapan tüm idari ve akademik personele ve mevcudiyetimizi anlamlandıran sevgili öğrencilerimize başarılar diliyorum.

**Prof. Dr. Yurdağül ERDEM**  
**Dekan**

## **1. GENEL BİLGİLER**

### **1.1. Tarihçe**

Kırıkkale Üniversitesi Rektörlüğüne bağlı Üniversitemizin 10. Fakültesi olarak Sağlık Bilimleri Fakültesi, Millî Eğitim Bakanlığının 26/11/2008 tarihli ve 27338 sayılı yazısı üzerine, 28/3/1983 tarihli ve 2809 sayılı Kanunun ek 30 uncu maddesine göre, Bakanlar Kurulu'na 1/12/2008 tarihinde kuruluşu kararlaştırılmış bir fakültedir. Fakültemiz, 2009-2010 Eğitim-Öğretim yılında Sağlık Yönetimi, Hemşirelik, Çocuk Gelişimi, Fizyoterapi ve Rehabilitasyon Bölümlerine öğrenci olarak eğitime başlamıştır. 2011-2012 Eğitim-Öğretim yılında alt yapısı tamamlanan Beslenme ve Diyetetik bölümüne, 2014-2015 Eğitim-Öğretim yılında da Sosyal Hizmet Bölümüne öğrenci alınmıştır.

### **1.2. Fakültemizin Kuruluş Amacı**

Fakültemizin kuruluş amacı, Üniversitemizin kuruluşunun genel amaçları yanında sağlık mesleklerinin gerektirdiği uluslararası standartlara sahip olan, yaşam boyu öğrenme ile bireysel gelişimini sürdürebilen, eğitim ve araştırma projelerini yürütebilen, toplumsal duyarlılığı yüksek, mesleki ve insani etik değerlere bağlı, ekip çalışması yapabilen, insanlığa ve ülkesine karşı sorumluluklarını bilen sağlık elemanları ve yöneticileri yetiştirerek ülkemizin sağlık alanındaki kalkınmasına katkıda bulunmaktır.

#### **Vizyon**

İnsanlığa ve ülkesine karşı sorumluluklarını bilen, ülkemizin sağlık alanındaki kalkınmasına katkıda bulunacak sağlık çalışanları yetiştirmektir.

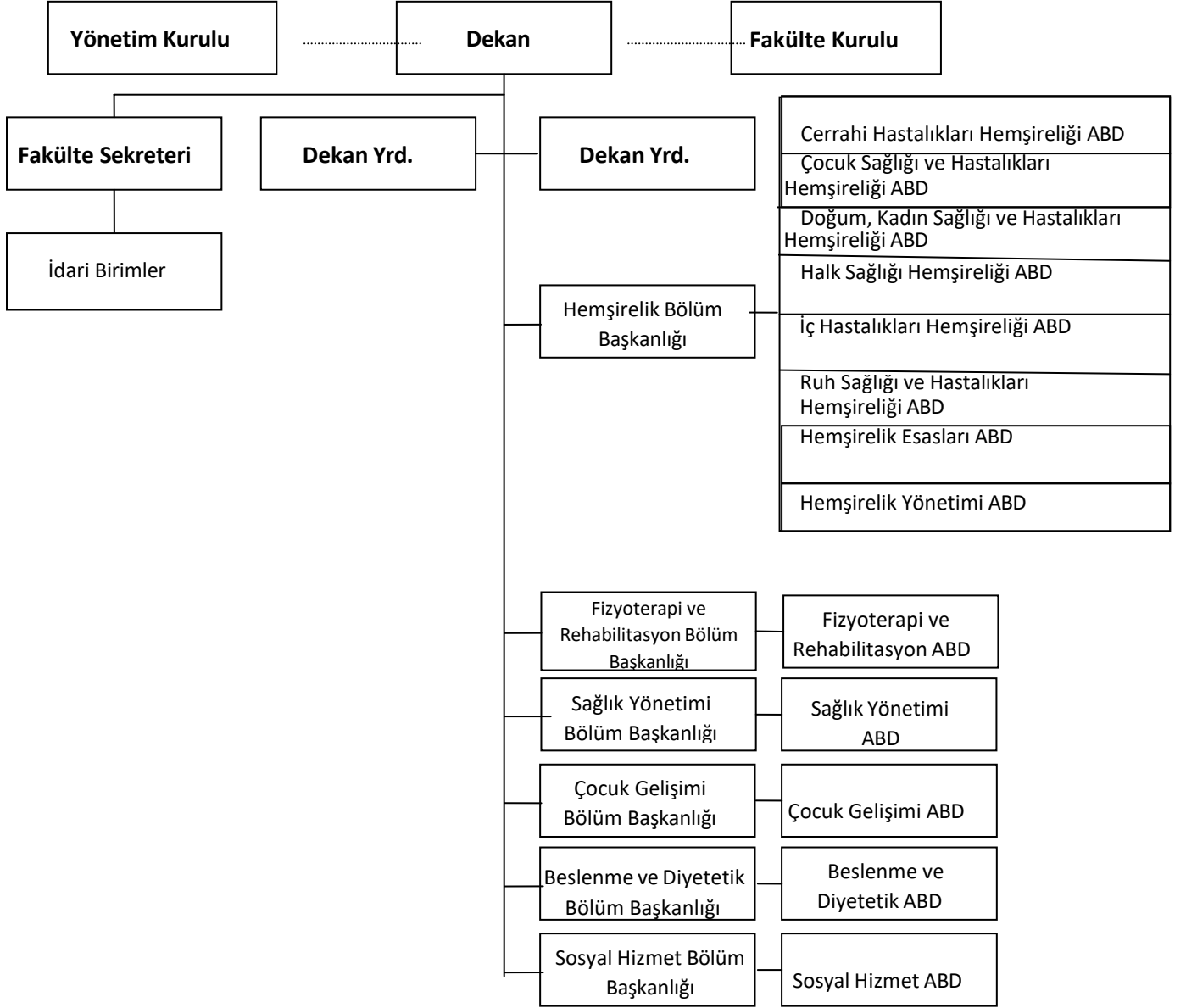
#### **Misyon**

Ülkemiz sağlığının yükseltilmesi ve geliştirilmesinde, yeni stratejiler geliştirebilen, uluslararası ve ulusal düzeyde çalışabilecek, uygulamalarında insani ve mesleki etik değerleri benimseyen, girişimci sağlık çalışanları yetiştirmektir.

### 1.3. Fakültemiz Bölümleri ve Bölüm Anabilim Daları

BÖLÜM	ANABİLİM DALI
Fizyoterapi ve Rehabilitasyon	Fizyoterapi ve Rehabilitasyon Anabilim Dalı
Sağlık Yönetimi	Sağlık Yönetimi Anabilim Dalı
Çocuk Gelişimi	Çocuk Gelişimi Anabilim Dalı
Beslenme ve Diyetetik	Beslenme ve Diyetetik Anabilim Dalı
Sosyal Hizmet	Sosyal Hizmet Anabilim Dalı
Hemşirelik	Cerrahi Hastalıkları Hemşireliği Anabilim Dalı
	Çocuk Sağlığı ve Hastalıkları Hemşireliği Anabilim Dalı
	Doğum, Kadın Sağlığı ve Hastalıkları Hemşireliği Anabilim Dalı
	Halk Sağlığı Hemşireliği Anabilim Dalı
	İç Hastalıkları Hemşireliği Anabilim Dalı
	Ruh Sağlığı ve Hastalıkları Hemşireliği Anabilim Dalı
	Hemşirelik Esasları Anabilim Dalı
	Hemşirelik Yönetimi Anabilim Dalı

## 1.4. Organizasyon Yapısı



Şekil 1: Sağlık Bilimleri Fakültesi Organizasyon Şeması

## 1.5. Bölümlere Ait Öğrenci Sayıları ve Fiziksel İmkanlar

Fakültemiz bünyesinde Çocuk Gelişimi ve Aile Danışmanlık Ünitesi, Drama Ünitesi, 2 adet Fizyoterapi ve Rehabilitasyon Laboratuvarı, Hemşirelik Teknik Beceri Laboratuvarı, 2 adet Beslenme İlkeleri Laboratuvarı, 2 adet Besin Kimyası ve Biyokimya Laboratuvarı, 2 adet

Mikrobiyoloji Laboratuvarı, 1 adet Antropometri Laboratuvarı, 1 adet Bilgisayar Laboratuvarı, 4 çalışma salonu, 1 adet konferans salonu ve öğrenci/personel yemekhanesi yer almaktadır. Fakültemizde halen 16 derslik ve 3 amfi olmak üzere 19 derslik bulunmaktadır. Fakültemizde teknolojik gelişmelerine göre **sanal gerçeklik laboratuvarı** kurulmuştur.

Fakültemizdeki bölümlere ait öğrenci bilgileri Tablo 1’de gösterilmiştir.

**Tablo 1: Sağlık Bilimleri Fakültesi Öğrenci Sayıları**

<b>Bölüm</b>	<b>1. Sınıf</b>	<b>2. Sınıf</b>	<b>3. Sınıf</b>	<b>4. Sınıf</b>	<b>Toplam</b>
Beslenme ve Diyetetik	78	75	71	120	<b>344</b>
Beslenme ve Diyetetik Uzaktan Eğitim				8	<b>8</b>
Çocuk Gelişimi	75	78	89	213	<b>455</b>
Fizyoterapi ve Rehabilitasyon	93	87	83	188	<b>451</b>
Fizyoterapi ve Rehabilitasyon Uzaktan Eğitim				4	<b>4</b>
Hemşirelik	110	114	107	141	<b>472</b>
Hemşirelik Uzaktan Eğitim				1	<b>1</b>
Sağlık Yönetimi	68	63	57	135	<b>323</b>
Sosyal Hizmet	66	61	62	73	<b>262</b>
Toplam	490	478	469	883	<b>2320</b>

\* Toplam 2320 öğrenci eğitim görmektedir. Yüksek Lisans Öğrencileri hariç tutulmuştur.

### **1.6. Fakültemiz Bünyesinde Görev Yapan Akademik ve İdari Personel**

Fakültemiz bölümlerinde 36 öğretim üyesi, 14 araştırma görevlisi olmak üzere toplam 50 akademik, 19 idari personel (1 Fakülte Sekreteri, 4 VHKİ, 2 Memur, 2 Bilgisayar İşletmeni, 1 Tekniker, 1 Şoför, 3 Koruma ve Güvenlik Görevlisi ve 1 Bekçi, 4 İşçi-4/D) görev yapmaktadır. Personele ilişkin ayrıntılı bilgi Tablo 2 ve Tablo 3’de verilmiştir.



**Tablo 2: 2023 Yılı Fakültemiz İdari Personel Dağılımı**

Fakülte Sekreteri	Şef	VHKİ	Bilgisayar İşletmeni	Memur	Tekniker	Şoför	Koruma ve Güvenlik Görevlisi	Bekçi	4/D İşçi	Toplam
1	0	4	2	2	1	1	3	1	4	19

**Tablo 3: 2023 Yılı Fakültemiz Akademik Personel Dağılımı**

Bölüm/Anabilim Dalı/Program	Prof.	Doç.	Dr. Öğr. Üyesi	Arş. Gör.	Toplam
Beslenme ve Diyetetik	1	--	3	2	6
Çocuk Gelişimi	-	2	2	2	6
Fizyoterapi ve Rehabilitasyon	-	3	3	3	9
Hemşirelik	1	3	7	3	14
Sağlık Yönetimi	-	3	3	2	8
Sosyal Hizmet	2	2	1	2	7
<b>Toplam</b>	4	13	19	14	<b>50</b>

## 2. SUNULAN HİZMETLERE İLİŞKİN BİLGİLER VE DEĞERLENDİRMELER

### 2.1. Hedef-Sonuç İlişkisi İçerisinde Genel Değerlendirme

#### İhtiyaç ve Hedefler

- Mevcut bölümlerimizin akademik personel insan gücünün artırılması,
- Fakültemiz bölümlerinde uygulama laboratuvarlarının cihaz ve malzeme açısından zenginleştirilmesi,
- Akademik personelin gelişimlerine katkı sağlayacak, kurs, kongre ve eğitim faaliyetlerine katılım (uluslararası ve ulusal platformda) desteklerinin artırılması,
- Bilimsel yayın ve proje sayılarının artırılması,
- Fakülte öğretim elemanları ve öğrencilerinin uluslararası ve ulusal değişim programlarına katılımlarının artırılması,

- Yeni bölümlerle Fakültenin büyümesi,
- Tüm bölümlerin yüksek lisans programlarının açılması, uygun Anabilim Dallarının doktora programı açma alt yapısının sağlanması,
- Uygulama alanlarının zenginleştirilmesi, paydaşlarla çalışmanın artması,
- Dijitalleşmenin artırılması,
- Sanal gerçeklik teknolojisine dayalı sınıfların kurulması
- Akreditasyon çalışmalarının planlanması

### **Üstünlükler**

- Bölümlerin tercih edilme oranlarının yüksek olması (% 100 doluluk oranı),
- Genç, dinamik akademik ve idari ekip olması,
- Öğrencilerle akademisyenlerin yakın işbirliği ve açık iletişimi,
- Bölümlerin paydaşlarla yakın işbirliğinin olması,
- Fakültemiz bölümlerinin uygulama laboratuvarının kurulmuş olması, geliştirilmesi için uygun projelerin hayata geçirilmiş olması,
- Aktif öğrenci topluluklarının olması,
- Güçlü üst yönetim desteğinin olması,

### **Zayıf Yönler**

- Akademik personele düşen öğrenci sayısının yüksek olması (Üniversitemiz ortalaması 46 öğrenci iken, Fakültemizde öğretim üyesi başına 76 öğrenci olması)
- Fakültemizin merkez yerleşke dışında olması,
- Fakültenin kampus dışında olmasının öğrenci memnuniyetini düşüren bir etken olması,

### **Fırsatlar**

- Üniversitemizde sürekli eğitim ve uzaktan eğitim merkezlerinin (KUZEM) bulunması,
- Öğrencilerimizin YKS, YGS puanlarının yüksek olması,
- Üniversitemizde BAP desteklerinin artması,
- ARGE harcamasının artırılması yolundaki devlet stratejisi,
- Kırıkkale ilinin sağlık sektöründe hızla büyümesi,
- Kırıkkale ilinde paydaşlarla kolay işbirliği,

- Ülkemizde Şehir hastanelerinin varlığının öğrencilerimiz için yeni uygulama ve iş alanları sağlama olasılığı,
- TÜBİTAK Projelerine öğretim elemanları ve öğrencilerin ilgisinin artması.
- Rektörlüğümüzün daha fazla proje yapılması yönündeki desteği.

#### Tehditler

- Kontenjanların artmasıyla derslik ve tam donanımlı teknolojik alt yapının yetersiz kalabilmesi ihtimali.
- Bölümlerin artan kontenjanları sonucunda ildeki uygulama alanlarının yetersizliği,

#### TOPLAM KAYNAK İHTİYACI TABLOSU

ALT FAALİYET	TERTİP	KBÖ	EKLENEN	TOPLAM ÖDENEK GÖNDERME	HARCAMA
Aylıklar	62.239.756.3696-0452.0016-02-01.01	17232932,00	2368069,6	19601001,6	19601001,6
Tüketime Yönelik Mal ve Hizmet Alımları	62.239.756.3696-0452.0016-02-03.02	4256,00	20000	21125,54	21125,54
Yolluklar	62.239.756.3696-0452.0016-02-03.03.20	7722,00	15845,28	23567,28	5879,89
Hizmet Alımları	62.239.756.3696-0452.0016-02-03.05	3325,00	0	3325	2586,75
Menkul Mal Gayrimaddi Hak Alımları Bakım Onr.Giderleri	62.239.756.3696-0452.0016-02-03.07	12709,00	3500	16209	14778,73
Tüketime Yönelik Mal ve Hizmet Alımları	62.239.763.3703-0452.0016-13-03.02	27827,00	0	16389,27	16389,27
Yolluklar	62.241.773.3713-0452.0016-13-03.03.10	2564,00	0	2030	2030
Menkul Mal Gayrimaddi Hak Alımları Bakım Onr.Giderleri	62.241.773.3713-0452.0016-13-03.07	0,00	22000	22000	22000
TOPLAM		19697545,00	2665415,3	22234490,5	22208107,9

### **3. ÖNERİ VE TEDBİRLER**

Fakültemizin temel politikası; sağlık eğitimi alanında ulusal ve uluslararası standartlara ulaşmaktır. Önceliklerimiz; belirlenen temel politikalar çerçevesinde öğrencilerimizin, bilimsel açıdan üstün vasıflara sahip, alanla ilgili sektörel işbirliğinin artırılarak beklentilere yanıt verebilecek nitelikte mezun edilmesidir. Bu doğrultuda; fakültemizin önemli üstünlüklerinden birisi olarak gördüğümüz alan tecrübesine sahip öğretim elemanı kadrosu ile uygulamaya dönük kaliteli bir eğitim vermek, mezuniyet sonrasında kamu, özel ve sivil toplum kuruluşları vb. sektörlerde tercih edilen sağlık çalışanlarını yetiştirmek için gerekli tedbirler almaktır. Ayrıca, akademik personelimizin daha çok bilimsel çalışmalar yapabilmesi, konferans ve eğitim semineri gibi etkinliklere katılımları için sağlanan desteklerin daha iyileştirilmesi, fakültemizde dijitalleşmeye yönelik çalışmalar yapılması, bölümlerimizin daha fazla TÜBİTAK destekli projeler ile öğrencilerimizin araştırmacı yönünün geliştirilmesi, bilimsel gelişmelere paralel eğitimde sanal gerçeklik laboratuvarlarının kurulması planlanmaktadır.

## İÇ KONTROL GÜYENCE BEYANI

Harcama yetkilisi olarak yetkim dahilinde;

Bu raporda yer alan bilgilerin güvenilir, tam ve doğru olduğunu beyan ederim.

Bu raporda açıklanan faaliyetler için idare bütçesinden harcama birimimize tahsis edilmiş kaynakların etkili, ekonomik ve verimli bir şekilde kullanıldığını, görev yetki alanım çerçevesinde iç kontrol sisteminin idari ve mali kararlar ile bunlara ilişkin işlemlerin yasallık ve düzenliliği hususunda yeterli güvenceyi sağladığımı ve harcama birimimizde süreç kontrolünün etkin olarak uygulandığımı bildirir.

Bu güvence, harcama yetkilisi olarak sahip olduğum bilgi ve değerlendirmeler, iç kontroller, iç denetçi raporları ile Sayıştay raporları gibi bilgim dahilindeki hususlara dayanmaktadır.

Burada raporlanmayan, idarenin menfaatlerine zarar veren herhangi bir husus hakkında bilgim olmadığını beyan ederim.



Prof. Dr. Yurdagül ERDEM